

# 令和4年度入試

# インターネット 出願ガイド

願書取り寄せ不要！

カンタン！スムーズ！

24時間いつでも出願可能！



パソコンから！



タブレットから！



スマホから！



公立大学法人

# 福島県立医科大学

# インターネット出願による出願の流れ

※今後内容が変更になる場合もございます。必ず受験を希望する入試区分の「学生募集要項」を確認してください。

## ■ 必要なインターネットの環境

パソコン	Windows: InternetExplorer 11.x Microsoft Edge (最新バージョン※) GoogleChrome (最新バージョン※) Firefox (最新バージョン※)
	MacOS : Safari (最新バージョン※)
スマートフォン タブレット	Android : 5.0 以上 (Android Chrome最新バージョン※) iOS : 10.0 以上 (Safari最新バージョン※)

※最新バージョン以外でも利用することはできますが、正常に動作しない場合がありますのでご注意ください。  
また、その場合は最新バージョンへアップデートしてご利用ください。

(注1) ブラウザの設定について

どのウェブブラウザでも、以下の設定を行ってください。

・JavaScriptを有効にする。 ・Cookieを有効にする。

(注2) セキュリティソフトをインストールしている場合、インターネット出願が正常に動作しない場合がありますのでご注意ください。セキュリティソフトについては、各メーカーのサポートセンターに問い合わせてください。

(注3) メールアドレスについて

出願登録の際、メールアドレスの入力が必要です。フリーメール (Gmail やYahoo! メールなど) や携帯電話のアドレスで構いませんが、携帯メールの場合はドメイン (@fmu.ac.jp 、@postanet.jp ) を受信指定してください。

出願登録完了時・入学検定料支払い完了時に、登録したメールアドレスに確認メールが自動送信されます。

## ■ インターネット出願の流れ

STEP 1 出願に必要な書類等を準備

STEP 4 出願書類を印刷・提出する

STEP 2 出願登録を行う

STEP 5 受験票の印刷

STEP 3 入学検定料を支払う

STEP 6 受験

# ■ 入試日程

学部	入試区分	出願登録期間	入学検定料払込期限	出願締切日（※1）	試験日
医学部	総合型選抜	令和3年9/6(月)～ 9/15(水)17:00まで	<b>出願登録翌日の 23:59まで</b>  <b>(ただし、出願登録期 間最終日及び最終日 前日に出願登録した 場合は、 最終日の17:00まで)</b>	令和3年 9/15(水)	第一次選考 令和3年10/16(土) 第二次選考 令和3年11/20(土)
	海外教育プログラム選抜	令和3年9/6(月)～ 9/15(水)17:00まで		令和3年 9/15(水)	令和3年10/16(土)
	学校推薦型選抜	令和3年12/14(火)～ 12/22(水) 17:00まで		令和3年 12/22(水)	令和4年2/5(土)
	一般選抜(前期)	令和4年1/21(金)～ 2/4(金) 17:00まで		令和4年 2/4(金)	令和4年 2/25(金),26(土)
	私費外国人 留学生選抜	令和4年1/21(金)～ 2/4(金) 17:00まで		令和4年 2/4(金)	令和4年 2/25(金),26(土)
	一般選抜(前期)追試験 私費外国人留学生選抜追試験	令和3年3/4(金)～ 3/8(火)17:00まで		令和3年 3/8(火)	令和3年3/22(火)
看護学部	学校推薦型選抜	令和3年10/28(木)～ 11/8(月) 17:00まで		令和3年 11/8(月)	令和3年11/27(土)
	一般選抜(前期)	令和4年1/21(金)～ 2/4(金) 17:00まで		令和4年 2/4(金)	令和4年 2/25(金),26(土)
	一般選抜(後期)				令和4年3/12(土)
	私費外国人 留学生選抜	令和4年1/21(金)～ 2/4(金) 17:00まで		令和4年 2/4(金)	令和4年 2/25(金),26(土)
保健科学部	学校推薦型選抜	令和3年10/28(木)～ 11/8(月) 17:00まで		令和3年 11/8(月)	令和3年 12/4(土),5(日)
	一般選抜(前期)	令和4年1/21(金)～ 2/4(金) 17:00まで		令和4年 2/4(金)	令和4年 2/25(金),26(土)

※1 郵送の場合は必着、持参の場合は17:00までとなります。

(注1) 出願は、出願期間に①出願登録・②入学検定料の支払い・③出願書類の提出(郵送など)をすることによって完了します。(①②③のいずれかが行われなかった場合は出願が受け付けられません)

(注2) 入学検定料支払いの期限を過ぎた場合、登録した内容での入学検定料支払いを(コンビニ等で)行うことができません。この場合は、もう一度①から出願手続きをやり直してください。

(注3) 出願登録期限と出願締切日は同日となりますので、提出(郵送など)にかかる日数を確認のうえ、出願登録を行ってください。

(注4) 一般選抜(前期)追試験及び私費外国人留学生選抜追試験志願者は、入学検定料の払込は不要です。

## STEP 1

## 出願に必要な書類等を準備

書類等の準備にあたっては、必ず「学生募集要項」を確認してください。

●：必須項目 ○：該当者のみ

必要書類	総合型選抜	海外教育プログラム選抜	学校推薦型選抜 (医学・看護・保健科学)	一般選抜	私費外国人留学生選抜	一般選抜 追試験 私費外国人留学生選抜 追試験	備考
入学志願票	●	●	●	●	●	●	出願登録完了後、印刷
第1段階選抜(第1次選考)結果通知書(※1)・写真票(※2)	●	●	●	●	●		出願登録完了後、印刷
調査書	●		●	●			
出願用宛名シート(角形2号封筒)	●	●	●	●	●	●	出願登録完了後、印刷
送付用宛名シート(長形3号封筒)	●			● (※3)			出願登録完了後、印刷
通知用宛名シート(郵便はがき)				● (※3)			出願登録完了後、印刷
推薦書			●				本学ホームページからダウンロードし、印刷
志願理由書			●		● (※4)		本学ホームページからダウンロードし、印刷
誓約書			○ (※5)	○ (※6)			本学ホームページからダウンロードし、印刷
同意書			○ (※7)	○ (※6)			本学ホームページからダウンロードし、印刷
受験許可証			○	○			
在留カード等	○	○		○	○		
入学資格認定書(写)				○			
卒業・修了(見込)証明書					●		外国語で作成された書類には日本語訳の添付が必須
出願資格を証明できる書類		●					
成績証明書		●			●		
受験票(写)(※8)					●		
自己推薦書	● (※9)	● (※10)					
特別活動に関する報告書	● (※9)	● (※10)					

※1 総合型選抜、一般選抜(前期日程)医学部または保健科学部志願者のみ

※2 学校推薦型選抜(医学部)志願者及び一般選抜志願者においては、共通テスト成績請求票を貼付してください。

※3 一般選抜(前期日程)医学部または保健科学部志願者のみ

※4 看護学部志願者のみ

※5 学校推薦型選抜(医学部)志願者のみ

※6 医学部地域枠(一般枠との併願含む)志願者のみ

※7 学校推薦型選抜(医学部)B枠志願者のみ

※8 2021年度第2回日本留学試験の受験票(写)

※9 「書類申請システム(J-Bridge System)」より所定の項目を入力し、印刷してください。登録手順については本学HPに掲載している「書類申請システム登録手順マニュアル」を参照してください。

※10 本学ホームページからダウンロードし、自筆で記入してください。

## ■ 写真（画像データ）の注意点

全ての出願区分において、出願登録の際に画像データをアップロードしていただきます。出願書類とともに提出する必要はありません。

### ○ 適切な画像データの例



出願前3か月以内に撮影したもので、**上半身、無帽、無背景、正面向き**のもの。

※私服・制服どちらでも可。

※個人が特定しづらいものは使用できません。

※画像データは3MB以下としてください。

※画像のアップロードの際は、画像調整時に表示される円に顔の輪郭を合わせてください。

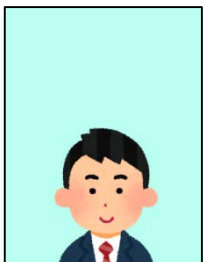
※写真が否認された場合、再度提出いただくことがあります。

### 写真を撮影する際の注意事項

- ①背景は無地とし、白、青、またはグレー壁で撮影してください。
- ②壁に近づき過ぎると、影が濃く出て、輪郭がわからなくなる恐れがあります。ご注意ください。
- ③フラッシュを使用すると顔全体が白くなりすぎ、陰影がなくなる場合があります。ご注意ください。

### × 不適切な画像データの例

次のような写真は受付できませんので、必ず撮り直してください。



×被写体が小さい



×写真サイズが横に長い



×頭上の余白部分が多い



×画質が粗い



×背景に家具などが写っている



×証明写真等の再撮影

上記画像例に加え、次のようなデータも使用できません。

×保存形式がjpg方式でない

×データ容量が極端に少ない（100KB以下）

## STEP 2

# アカウント作成、出願登録を行う

【アカウント作成】 下記手順に従ってアカウントの作成をしてください。

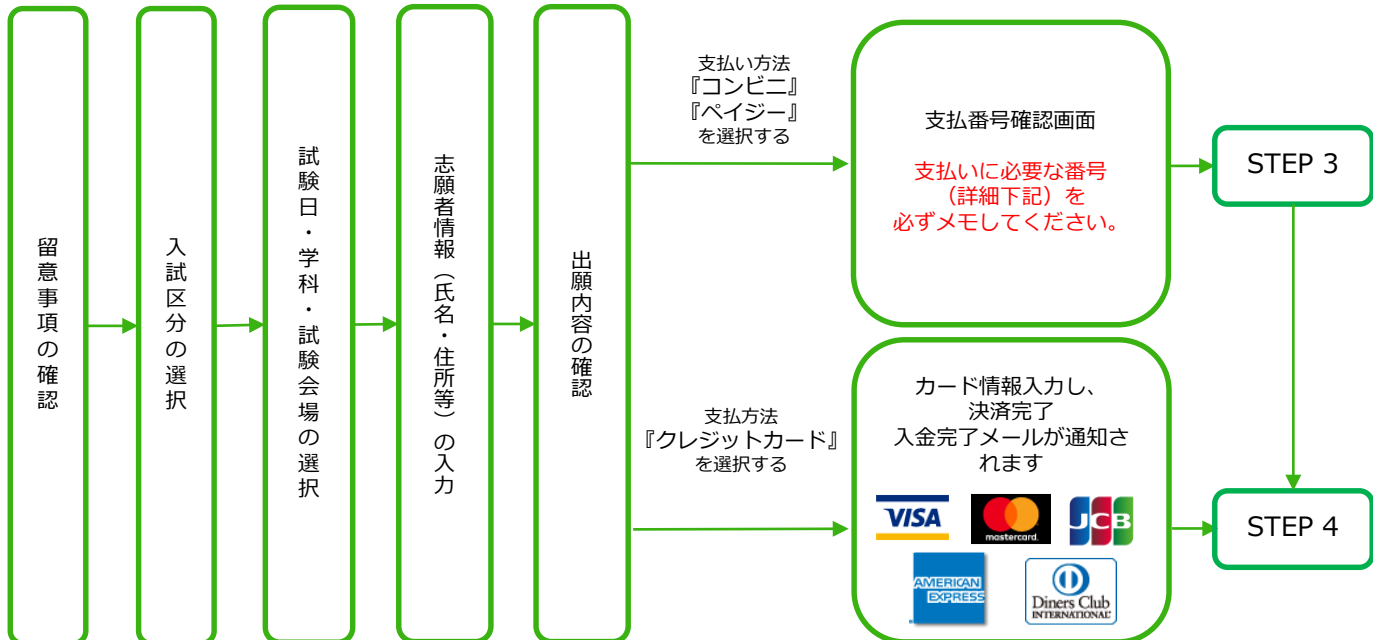
- ①福島県立医科大学ホームページにアクセス。  
<https://www.fmu.ac.jp/>
- ②「入学希望のみなさまへ」ページ内から「インターネット出願」をクリックして出願ページを開く。
- ③ Post@netのログイン画面より「新規登録」ボタンをクリック。
- ④ 利用規約に同意した後、メールアドレス・パスワードを入力して「登録」ボタンをクリック。
- ⑤ 入力したメールアドレス宛てに、仮登録メールが届きます。
- ⑥ 仮登録メールの受信から**60分以内**にメール本文のリンクをクリックして登録を完了させてください。
- ⑦ ログインの際には、登録したメールアドレスに認証コードが届きますので、入力しログインしてください。



【ログイン】 下記手順に従ってログインし、お気に入り学校の登録をしてください。

- ①メールアドレス・パスワードを入力して「ログイン」ボタンをクリックすると、登録したメールアドレスに認証コードが届きますので、入力しログインしてください。
- ②「学校一覧」から「福島県立医科大学」を検索してください。

【出願登録】 「出願」ボタンをクリック後、画面の指示に従って登録してください。



### POINT①

志願者情報の入力・確認画面では、必ず入力した内容（特に生年月日・電話番号・住所）に誤りがないか、十分に確認してください。志願者情報の確認画面を過ぎると内容の変更ができません。

### POINT②

支払い方法『コンビニ』『ペイジー』の場合は、支払番号確認に**支払いに必要な番号**が表示されます。STEP 3の支払い時に必要ですので**必ずメモしてください**。

# オンライン決済番号・受付番号等記録用紙

コンビニ	<b>■ローソン/ミニストップ/セイコーマート</b>																
	受付番号（6桁）																
	<b>■ファミリーマート</b>																
	第1番号（固定）					第2番号（12桁）											
	2		0		0		2		0								
<b>■デイリーヤマザキ/ヤマザキデイリーストア</b>																	
オンライン決済番号（11桁）																	
<b>■セブンイレブン</b> ※払込票を印刷するとスムーズな支払いが可能です																	
払込票番号（13桁）																	

<b>ペイジー</b>											
収納機関番号（5桁）					確認番号（6桁）						
お客様番号（9～11桁）											

# STEP 3

## 入学検定料を支払う (コンビニ・ペイジーを選択した場合のみ)

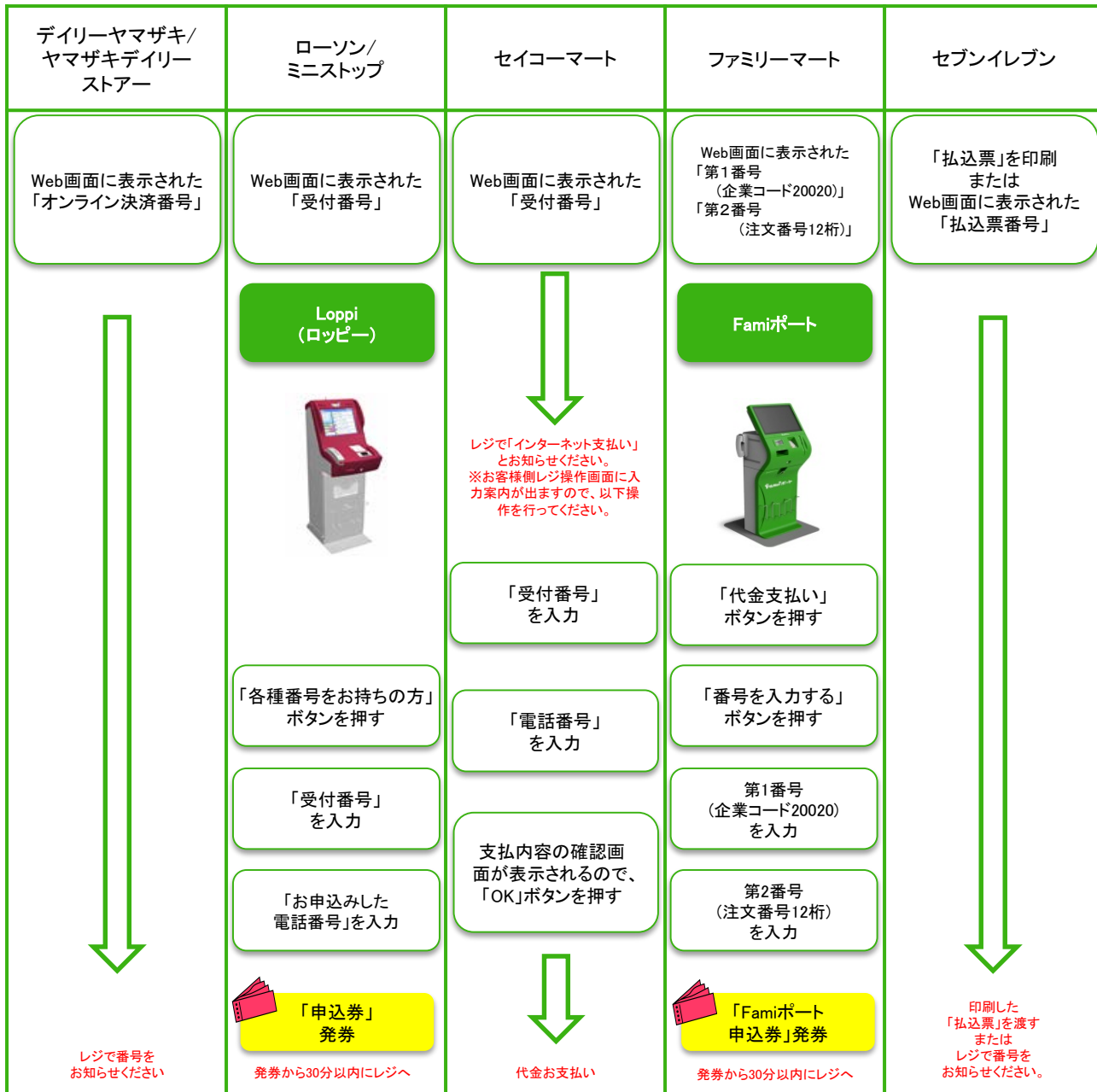


### 要注意

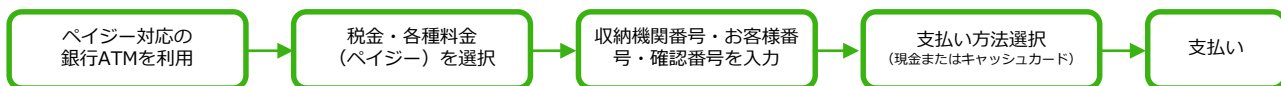
出願登録した翌日の23:59まで(出願登録期間最終日及び最終日前日に出願登録した場合は最終日の17:00まで)に、下記の通り入学検定料をお支払いください。

上記の支払い期限を過ぎますと、登録された内容での入学検定料支払いができなくなります。

#### ■コンビニ



#### ■ペイジー (銀行ATM)



■ペイジー (ネットバンキング) 収納機関番号・お客様番号・確認番号を控え、各自で支払い方法を確認し入学検定料を支払ってください。

#### ■入学検定料

# 17,000円

- ・入学検定料の他に、出願1件につき払込手数料550円(税込)が必要です。
- ・一度納入した入学検定料は、理由の如何にかかわらず返金しません。
- ・入学検定料支払いの領収書は提出不要です。控えとして保管してください。



# STEP 4

# 出願書類を印刷・提出する

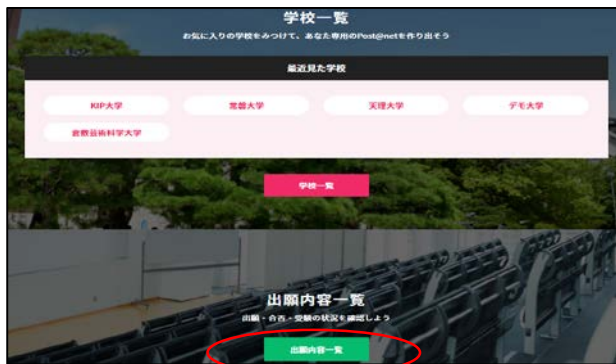
## ■ 入学志願票・受験票等・各種宛名シートを印刷・提出

【書類準備】 下記手順に従ってWeb入学志願票、封筒貼付用宛名シートを印刷してください。

- ① Post@netへログインし「出願内容一覧」より福島県立医科大学の「出願内容を確認」を選択し「入学志願票ダウンロード」、「宛名シートダウンロード」をクリックして、それぞれのPDFファイルをダウンロードします。
- ② ①のPDFファイルをページの拡大・縮小はせずにA4片面カラーで印刷してください。
- ③ 印刷したWeb入学志願票と、調査書などの必要書類を同封して郵便局窓口から郵送してください。封筒貼付用宛名シートの出力ができない場合は、直接封筒に記入して下さい。  
※郵便番号・住所・氏名を記入して必要書類を簡易書留・速達で郵送して下さい。



市販の角2封筒に封筒貼付用宛名シートを貼り付けて必要書類を封入してください。



### ⚠ 要注意

STEP 1～STEP 4を、すべて期限内に完了することによって、出願が正式に受理され、受験票が発行されます。  
(出願登録・入学検定料支払い・出願書類提出のいずれかが行われなかった場合は、出願が受け付けられません。)  
※出願の期限については、「出願期間」を十分に確認の上、できるだけ余裕をもって出願してください。

送付先【医学部・看護学部】  
〒960-1295 福島県福島市光が丘1番地  
福島県立医科大学 教育研修支援課入試係 行  
出願書類在中

送付先【保健科学部】  
〒960-8516 福島県福島市栄町10番6号  
福島県立医科大学 保健科学部事務室教務・入試係 行  
出願書類在中

★入学検定料の支払い後に届く、「インターネット出願支払完了メール」記載のURL、またはインターネット出願トップページの『出願内容一覧』のいずれかにアクセスして入学志願票、第1段階選抜(第1次選考)結果通知書(医学部または保健科学部一般選抜(前期日程)、総合型選抜のみ)・写真票、出願用宛名シート、送付用宛名シート(医学部または保健科学部一般選抜(前期日程)、総合型選抜のみ)、通知用宛名シート(医学部または保健科学部一般選抜(前期日程)のみ)をダウンロードし、ページの拡大・縮小はせずにA4で片面カラー印刷してください。

- ※学校推薦型選抜の場合は、高等学校長へ提出してください。
- ※医学部総合型選抜の出願者は、『書類申請システム』より印刷できる「自己推薦書」と「特別活動に関する報告書」も併せて郵送してください。『書類申請システム』については本学HPに掲載している『書類申請システム登録手順マニュアル』を参照してください。
- ※看護学部の一般選抜において前期日程と後期日程を併願する場合も、日程ごとに封筒を分けて出願書類を封入し、郵送してください。

## STEP 5

## 受験票の印刷

出願期間終了後、本学で書類の確認、受験番号の付番を行います。受験票は、募集要項に記載の日時より、インターネット出願サイトの「出願内容一覧」から本学の「出願内容を確認」を選択し、ダウンロード可能となります。各自受験票を**カラー印刷**し、記載内容を確認してください。

印刷した受験票は、試験当日に必ず持参してください。

※指定日を過ぎても受験票がダウンロードできない場合は、以下の連絡先までご連絡ください。

【医学部・看護学部】 教育研修支援課入試係 (024-547-1093)

【保健科学部】 保健科学部事務室教務・入試係 (024-581-5508)

※医学部、保健科学部の一般選抜（前期日程）の受験票は第1段階選抜合格者のみ、ダウンロード可能になります。

※一般選抜(前期日程)追試験、私費外国人留学生選抜追試験の受験票は、本試験時の受験票をそのまま使用しますので、大事に保管し、試験当日は持参してください。

# インターネット出願に関するQ&A

**Q** 氏名や住所の漢字が、登録の際にエラーになってしまいます。

**A** 氏名や住所などの個人情報を入力する際に、JIS第1水準・第2水準以外の漢字は登録エラーになる場合があります。その場合は、代替の文字を入力してください。〈例〉高木→高木 山崎→山崎 (ローマ数字) III→3

**Q** ポップアップがブロックされ画面が表示できません。

**A** GoogleツールバーやYahoo!ツールバーなどポップアップブロック機能を搭載しているツールバーをインストールしている場合、ポップアップ画面が表示されない場合があります。インターネット出願サイトPost@netのポップアップを常に許可するよう設定してください。

**Q** 登録時のメールアドレスを忘れてしまいました。

**A** メールアドレスを忘れた場合、個人情報保護の観点から、電話やメールなどでアカウント情報をお伝えすることができません。普段お使いのメールアドレスを登録いただくことを推奨します。

**Q** コンビニ・ペイジーでの支払いに必要な番号を忘れました。

**A** Post@netへログインし「出願内容一覧」より福島県立医科大学の「出願内容を確認」を選択すると、支払番号の確認画面についても再表示できます。  
なお、支払期限を過ぎると、登録した内容での入学検定料のお支払いができなくなります。

**Q** 出願登録後に出願内容を変更することはできますか？

**A** 入学検定料支払い後の出願情報(入試区分、学部、出願区分等)の変更は認めません。出願登録時に間違いが無いようご確認してください。クレジットカード支払いの場合、出願登録と同時に入学検定料の支払いが完了しますので、特に注意してください。コンビニ・ペイジー支払いの場合は、入学検定料を支払う前であれば、既に登録した出願情報を放棄し、もう一度、最初から出願登録を行うことで変更可能です。再度、出願登録を行った際のアカウント情報と支払に必要な番号を使って、出願書類の郵送と入学検定料の支払いを行う必要があります。

※入学検定料支払い後に住所・氏名・電話番号等に誤りや変更が生じた場合は、以下の連絡先までご連絡ください。

(医学部・看護学部) 教育研修支援課入試係 024-547-1093  
(保健科学部) 保健科学部事務室教務・入試係 024-581-5508

**Q** 自宅にパソコンやプリンターがない場合はどうしたら良いですか？

**A** 自宅以外(学校等)のパソコンも利用可能です。プリンターがない場合は、一部のコンビニエンスストアにメディアリーダーを備えたコピー機がありますので、お持ちのメディアに印刷が必要なPDFファイルを入れて、コンビニエンスストアのコピー機で印刷することもできます。